

# POSPrinter OPOS Driver

- 使用说明 -

## 1. 简介

**POSPrinter OPOS driver** 兼容于 OPOS 标准版本 1.14.1 进行开发.

1) 支持 XPrinter 的 XP80 相应产品

2) 通讯接口支持:

USB

串口

以太网

3) 支持 OPOS\_Printer 与 OPOS\_CashDrawer 设备

本软件包主要提供了 OPOS 的 *POSPrinter* 类型设备驱动支持,主要功能需要包含如下文件:

OPOS 注册器相关文件与 OPOS 驱动文件:

RegComSvr.exe

Register.bat

Include\\*

Common\\*

-----  
OPOS 配置工具与测试工具:

OPOS\_PrinterConfigTool.exe

OPOS\_PrinterTest.exe

Image\\*

### **PS:**

Image 目录下为测试工具读取的打印图片,如果要更换图片,请以把图片文件重命名为<Image>后缀保持不变即可,图片格式支持:

.png

.bmp

.jpg

.pcx

.gif

.ico

.tif

.tga

.raw

.psd

## 2. 操作环境

### 2.1 操作系统要求

本软件支持以下 x86 构架操作系统.

- Windows 10 64 位
- Windows 10 32 位
- Windows 8.1 64 位
- Windows 8.1 32 位
- Windows 8 64 位
- Windows 8 32 位
- Windows 7 64 位
- Windows 7 32 位
- Windows XP 32 位

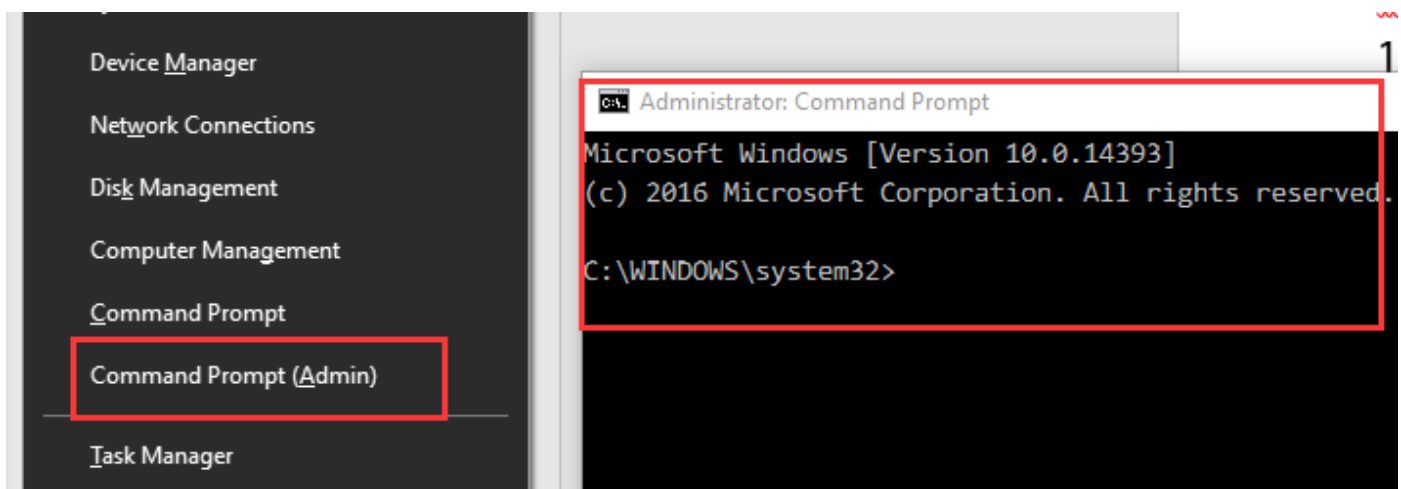
### 2.2 驱动与配置工具运行环境要求

在注册 OPOS Driver 的驱动文件时 windows 7 及以上的操作系统必须要有管理员权限

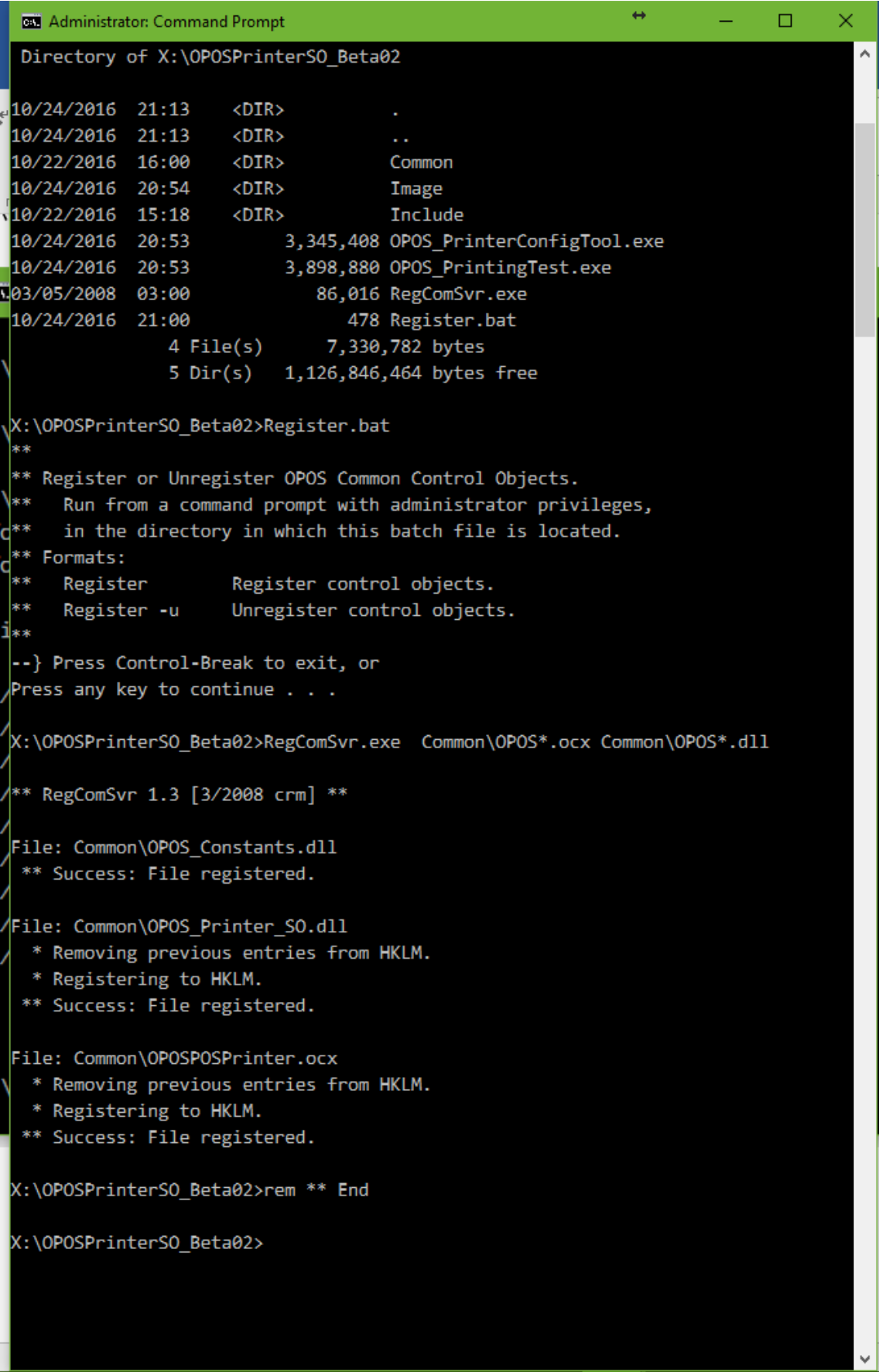
## 3. OPOS 驱动的注册

POSPrinter OPOS 驱动的运行需要注册 Common 中所有\*.dll 文件与\*.ocx 文件.

1) 使用管理员权限运行“cmd”命令行:



- 2) 然后进入软件包的目录并执行 Register.bat 命令, 并如下图成功执行命令并注册了 OPOS 驱动与服务



```
Administrator: Command Prompt

Directory of X:\OPOSPrinterS0_Beta02

10/24/2016  21:13    <DIR>          .
10/24/2016  21:13    <DIR>          ..
10/22/2016  16:00    <DIR>          Common
10/24/2016  20:54    <DIR>          Image
10/22/2016  15:18    <DIR>          Include
10/24/2016  20:53             3,345,408 OPOS_PrinterConfigTool.exe
10/24/2016  20:53             3,898,880 OPOS_PrintingTest.exe
10/24/2016  03:00             86,016 RegComSvr.exe
10/24/2016  21:00              478 Register.bat
               4 File(s)      7,330,782 bytes
               5 Dir(s)    1,126,846,464 bytes free

X:\OPOSPrinterS0_Beta02>Register.bat
**
** Register or Unregister OPOS Common Control Objects.
** Run from a command prompt with administrator privileges,
** in the directory in which this batch file is located.
** Formats:
** Register      Register control objects.
** Register -u   Unregister control objects.
**
--} Press Control-Break to exit, or
Press any key to continue . . .

X:\OPOSPrinterS0_Beta02>RegComSvr.exe Common\OPOS*.ocx Common\OPOS*.dll

** RegComSvr 1.3 [3/2008 crm] **

File: Common\OPOS_Constants.dll
** Success: File registered.

File: Common\OPOS_Printer_S0.dll
* Removing previous entries from HKLM.
* Registering to HKLM.
** Success: File registered.

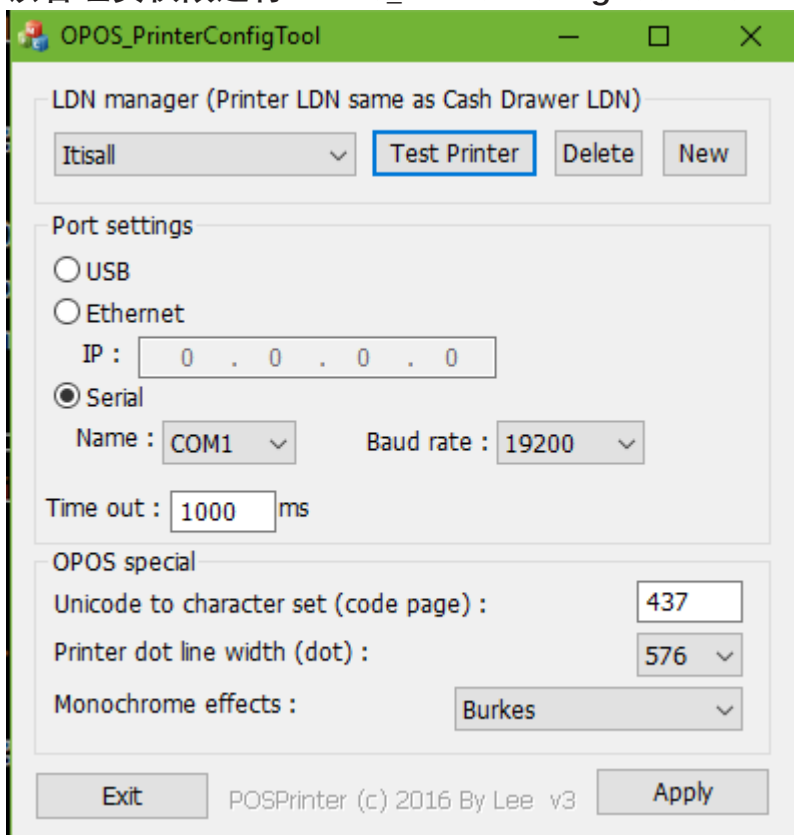
File: Common\OPOSPOSPrinter.ocx
* Removing previous entries from HKLM.
* Registering to HKLM.
** Success: File registered.

X:\OPOSPrinterS0_Beta02>rem ** End

X:\OPOSPrinterS0_Beta02>
```

## 4. OPOS 的配置

以管理员权限运行 OPOS\_PrinterConfigTool.exe :



### 4.1 LDN manager :Logic Device Name 管理

- 1) 下拉列表: 选择已有的 OPOS 配置的 LDN
- 2) Test Printing : 对选择好的 LDN 进行测试, 将调用测试程序
- 3) Delete : 将对选择的 LDN 进行删除操作
- 4) New : 新建立一个 LDN 的功能

### 4.2 Port settings: 通讯端口设置

#### USB:

只要选择 USB 选项即可, 将自动识别打印机

Ethernet:

IP: 填写上可与打印机正常通讯的 IP 地址即可

#### serial:

Name: 选择通讯串口的名称

Baud rate: 选择串口的波特率(9600, 19200, 38400, 11520)

### 4.3 OPOS special : OPOS 驱动特性配置

#### 1) Unicode to character set:

OPOS 驱动使用的是 UNICODE 编码机制, 将指定相应的转换代码页

也就是 UCICODE→目标语言代码页

例如: (视打印机支持功能而定)

936 gb2312 简体中文(GB2312) \*

437 IBM437 OEM 美国

## 2) Printer dot line width (dot): 打印头行的点数

支持设置 576 与 640(注:与实际打印机配对)

## 3) Monochrome effects : 单色图像的转换算法

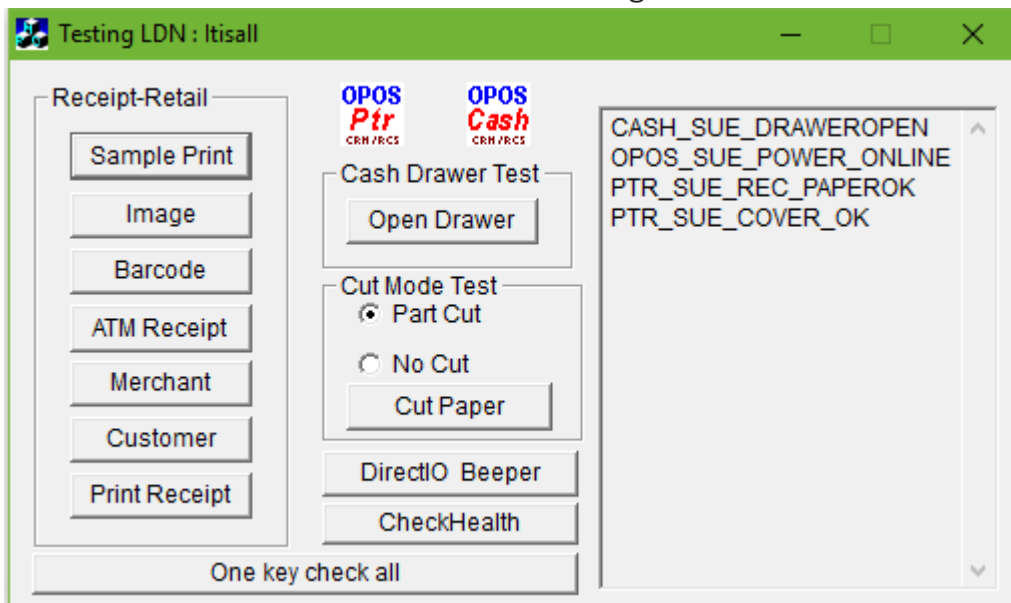
支持多达 10 种不同转换算法

### 4.3 Apply

应用所有设置, 并使其生效

## 5. OPOSPrinter 打印测试

通过配置好 OPOS, 并点击<Test Printing>将打开测试界面



- 1) 如果正确的连接打印机, 点击相应的按键测试不同的功能
- 2) 界面右边将实时显示打印机的状态信息

## 6. 其它

本软件主要是基于 UnifiedPOS 标准开发, 具体详细的 OPOS 编程请参考 UnifiedPOS 发行的编程参考手册. 具体请访问: <http://www.monroecs.com/posstandards.htm>

## 附录 A

当使用 **PrintBarCode** 方法时, 将支持以下条码类型:

PTR\_BCS\_UPCA,  
PTR\_BCS\_UPCE,  
PTR\_BCS\_JAN8,  
PTR\_BCS\_JAN13,  
PTR\_BCS\_ITF,  
PTR\_BCS\_Codabar,  
PTR\_BCS\_Code39,  
PTR\_BCS\_Code93,  
PTR\_BCS\_Code128,  
PTR\_BCS\_QRCODE,---\*1  
PTR\_BCS\_PDF417 ----\*2

### **\*注意:**

\*1,\*2 使用这两类型时, 尺寸设置参数将不起做用, 但必须设置为正常的打印范围内

1. 默认发送"text"时, 将使用默认参数进行生成 QRCODE, 若要设置 QRCODE 的单元点大小与纠错等级, 请使用如下格式:

十六进制 1b N1 N2 "text"

N1: 单元点大小

N2: 纠正等级

详细说明请参考打印机编程手册中 QRCODE 的相关说明

2. 默认发送"text"时, 将使用默认的参数进行生成 PDF417, 若要设置 PDF417 的相关参数, 请使用如下格式

十六进制 1b N1 N2 N3 N4 N5 N6 N7 "text"

N1: 列数

N2: 行数

N3: 宽度

N4: 行高

N5: 纠正等级描述类型

N6: 纠正等级数值

N7: 设置/取消截断模式

详细说明请参考打印机编程手册中 PDF417 的相关说明